



BOLETIN INFORMATIVO

Nº 01



Resultados del Programa de Inseminación Artificial (Ninabamba – 2010)

PROYECTO: DESARROLLO DE LA PRODUCCION LACTEA PARA EL INCREMENTO DE LOS INGRESOS Y EMPLEO SOSTENIBLE DE LOS PEQUEÑOS PRODUCTORES GANADEROS DE SANTA CRUZ Y LAJAS - CAJAMARCA

“CREANDO CONDICIONES PARA EL DESARROLLO DE LA GANADERIA LECHERA”.

Santa Cruz – Octubre 2010.

PRESENTACION.

El presente boletín informativo resume el trabajo que viene ejecutando la ONG EDAC a través del Proyecto: “**Desarrollo de la Producción Láctea para el Incremento de Ingresos y Empleo de los pequeños ganaderos de Santa Cruz y Lajas – Cajamarca**”, labor iniciada en enero del año 2009 mediante el cofinanciamiento del Fondo Nacional de Capacitación Laboral y Promoción del Empleo – FONDOEMPLEO, el aporte de las municipalidades de Andabamba, Ninabamba, Yauyucan, Pulán y Santa Cruz (Provincia de Santa Cruz) y la municipalidad de Lajas (Provincia de Chota), cuyo propósito es incrementar de manera sostenible los ingresos y empleo de 1800 productores ganaderos, contribuyendo así al desarrollo socioeconómico del ámbito mediante la dinamización de la competitividad ganadera.

En tal sentido tenemos el agrado de presentarles el primer boletín informativo, donde se describen las actividades del proyecto, vinculado al desarrollo de integral de la ganadería lechera, actividad generadora de ingresos y empleo de cientos de familias campesinas, experiencias que viene siendo posible gracias a la participación y empoderamiento de los productores, las municipalidades antes indicadas, el personal técnico, los promotores y las familias campesinas.

Si desean información adicional sobre los temas abordados en este Boletín, solicitenlo por correo electrónico a edacaj@edac.org.pe; o edacsantacruz@edac.org.pe

Ing. Bernardino Guerrero Figueroa
Director Ejecutivo EDAC.

AVANCE DE EJECUCION DE LAS ACTIVIDADES DEL PROYECTO (ENERO 2009 – SETIEMBRE 2010).

COMPONENTE 1. MANEJO DE PASTOS MEJORADOS.

1. IMPULSO A LA TECNIFICACION DEL RIEGO.

Instalación de Módulos de Riego Tecnificado por Aspersión. Con el objetivo de iniciar la tecnificación del riego en el ámbito se logró elaborar 26 expedientes técnicos (14 de carácter grupal y 12 de tipo familiar); para irrigar 254.15 has y beneficiar a 287 familias.



A la actualidad se 58.20 has de pasturas cuentan con riego tecnificado por aspersión, resaltando la culminación del módulo de riego del Cedro – Pulán; Tambuden, ISP – Santa Cruz y los productores que de manera familiar han contribuido al logro del resultado. En la actualidad 04 módulos de riego se encuentran en ejecución (Mitopampa – Distrito Santa Cruz, Peña Blanca – Distrito de Pulán, Nuevo Tumán – Distrito de Yauyucan y la

Retama – Distrito de Lajas; los mismos que estarán entrando en operación los próximos meses.



Juntamente con la ejecución de las obras de riego el proyecto ha mejorado los conocimientos y las capacidades de 462 productores mediante la ejecución de 07 certámenes de capacitación en temas de manejo de suelos y aguas, organización, criterios técnicos e importancia del riego tecnificado, operación y mantenimiento de sistemas de riego por aspersión.

2. INSTALACION DE PASTURAS MEJORADAS. Se viene contribuyendo al incremento de áreas de pasturas mejoradas, tal como se aprecia en el cuadro adjunto.

CUADRO Nº 01. TOTAL DE HECTAREAS SEMBRADAS DURANTE EL AÑO 2009 Y 2010

DISTRITO	ACTIVIDAD					TOTAL
	1.3.1	1.3.2	1.4.1	1.4.2	1.4.3	
SANTA CRUZ	9.51	7.38	12.60	14.62	5.56	49.67
PULÁN	3.61	1.03	73.09	14.32	8.01	100.07
ANDABAMBA	1.65	0.11	30.96	11.15	3.39	47.26
YAUYUCÁN	0.65	0.45	49.88	7.98	4.51	63.47
NINABAMBA	0.75	1.50	43.28	5.04	9.27	59.83
LAJAS	4.56	16.51	47.66	18.23	25.44	112.40
TOTAL	20.74	26.98	257.48	71.33	56.17	432.69

Fuente: Reportes EDAC. (Actividad 1.3.1. Instalación de alfalfares bajo secano; actividad 1.3.2. Instalación de alfalfares bajos secano, 1.4.1. Instalación de Asociaciones gramíneas – leguminosas bajos secano; 1.4.2. Instalación de Asociaciones gramíneas – leguminosas bajo riego; 1.4.3. Instalación de otras asociaciones).

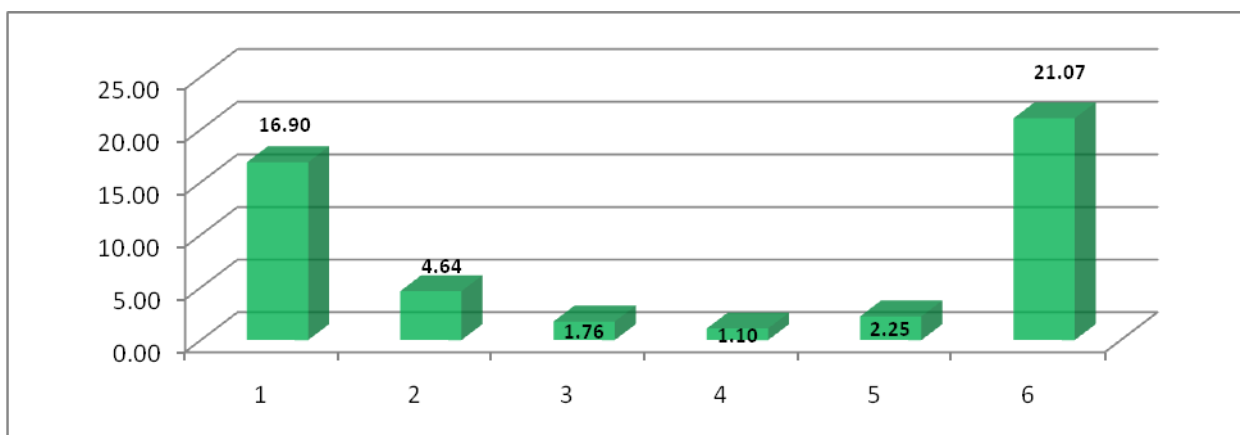
INSTALACION DE ALFALFARES. Se ha logrado instalar 47.72 has de alfalfares (20.74 has de alfalfares bajo secano y 26.98 has de alfalfares bajo riego) de las variedades AGP 450, Brown 6, monarca, califina, tigresa, WL beacon (semi dormantes y no dormantes) cuyos rendimientos oscilaron entre 20 a 25 Kg/m²/de forraje verde, y vienen contribuyendo al mejoramiento de la alimentación del ganado vacuno lechero y la producción de cuyes mejorados.



ES POSIBLE UN FUTURO MEJOR (Santa Cruz – 2010)

Destacaron en el establecimiento de alfalfares los distritos de Lajas y Santa Cruz, donde los suelos reúnen condiciones de pH propicias para el establecimiento de este cultivo.

Grafico Nº 01. Areas de alfalfares instalados por Distrito en hectáreas.



1. Santa Cruz . 2. Pulán. 3. Andabamba 4. Yauyucan. 5. Ninabamba. 6. Lajas.

INSTALACION DE ASOCIACIONES GRAMINEAS – LEGUMINOSAS.

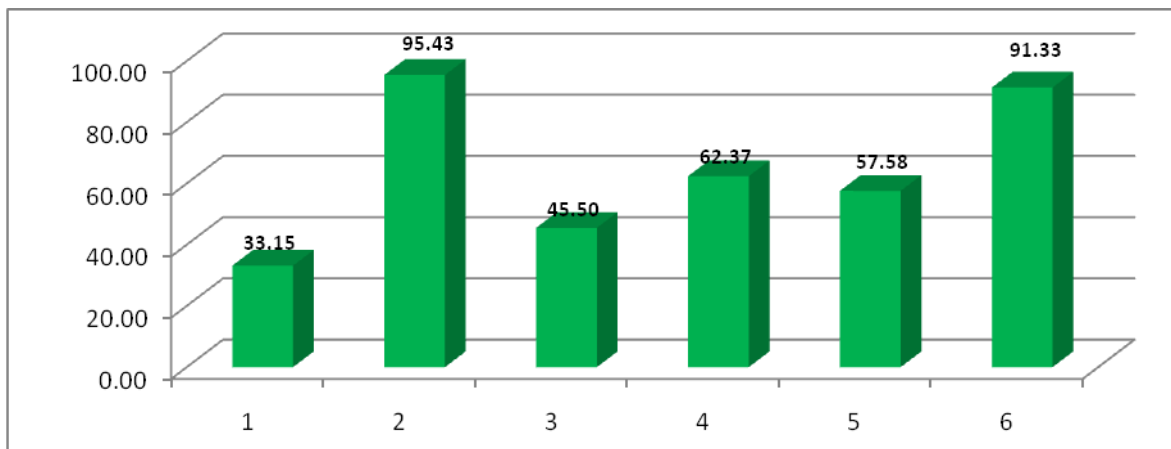
384.98 has de pasturas asociadas mejoradas establecidas mediante sistemas de asociación simples y múltiples gramíneas (rye grass ecotipo cajamarquino, wester voldicum, betsford, dactilis, Kingston, matrix) y leguminosas (trébol rosado redqueli, trébol blanco huia y ladino respectivamente), cuyos rendimientos oscilaron entre 2.5 a 3 Kg de forraje verde/m². Los distritos que más destacaron en este tipo de asociaciones fueron Pulán, Lajas, seguido de Yauyucan, Ninabamba, Andabamba y Santa Cruz, tal como se muestra en el cuadro adjunto.



FORRAJE CON ALTO CONTENIDO PROTEICO – MAYOR PRODUCCION DE LECHE

Fotos: Andabamba – Ninabamba – SanJuan de Dios Pulán (Cultivo de Ryegrass + tréboles; maralfalfa y avena forrajera)

Gráfico N° 02. Areas de asociaciones gramíneas – leguminosas, instaladas en Distritos (has).



1. Santa Cruz . 2. Pulán. 3. Andabamba 4. Yauyucan. 5. Ninabamba. 6. Lajas.

Cabe destacar que aparte de la asociación múltiple gramíneas leguminosas, se ha promovido en otras asociaciones el establecimiento de avena + vicia, así como el **sugar camerún y la maralfalfa**, cuyos rendimientos en asociación con tréboles superan los 8 Kg/m² de forraje verde como alternativas forrajeras para condiciones de secano y de marcada acidez, permitiendo de esta manera incrementar los volúmenes de producción de leche.

CAPACITACION EN MANEJO SOSTENIBLE DE PASTURAS. Se ha contribuido en brindar conocimientos a 1367 productores a través de 9 certámenes de capacitación (temas: El suelo como factor de producción, Establecimiento de pasturas, Manejo, Aspectos técnicos, Nutrición mineral, conservación, Factores que determinan una buena productividad, producción de abonos orgánicos, manejo de la fertilidad), mediante los cuales los productores han adquirido destrezas para una adecuada conducción de las pasturas establecidas.

Se ha producido 4,000 láminas técnicas editadas (1) Manejo Integral de alfalfares, (2). Mejorando la producción de pasturas en asociaciones, (3). Producir abonos orgánicos No es tarea difícil, (4). Alternativas Alimentarias en Sequía, constituyen el material de capacitación que viene siendo proporcionado a las familias beneficiarias.



169 productores líderes, mejoraron sus conocimientos y capacidades en tecnologías de producción ganadera, mediante la realización de 3 pasantías llevada a cabo a la provincia de Chota (distritos de Paccha – Chota), San Miguel (Tongod y Catilluc) y Cajamarca; esta

actividad estuvo centrado en conocer las experiencias exitosas en torno a la cadena productiva de la leche.

1 concurso de implementación de tecnologías realizado, premiándose a 30 productores quienes fueron acreedores a igual número de premios en accesorios de riego tecnificado e instrumental veterinario.

645 productores, mejoraron sus conocimientos, habilidades y destrezas en técnicas de conservación de forrajes y mitigación de riesgos a través de 5 eventos de capacitación cuyos temas fueron: Técnicas de conservación de forrajes, elaboración de ensilados y otros suplementos, elaboración de panca amonificada - pancamel, alternativas alimentarias en sequía, y elaboración de henificado respectivamente.

22 audiciones radiales difundidas a través del programa radial “Despertar campesino”, transmitido por las emisoras Radio HGV – Santa Cruz los días Jueves y Viernes de 11.30 a 12.00 m y por Radio Layzón de Chota los días Lunes y Martes de 08.00 a 09.00 a.m.

CONSERVACION DE FORRAJES.

Siendo de necesidad contar con alternativas alimentarias frente a la sequía se ha procedido a la elaboración de 72 módulos de ensilados a través del uso de maíz chala, avena, ryegrass + trébol, sugar camerún, maicillo, y maralfalfa; se han implementado 47 módulos de henificados usando como forraje alfalfa, avena, ryegrass, y el picado de panca de maíz, lográndose conservar 176.75 tm de forraje.

Se han implementado 2 módulos de suplementos alimenticios, los mismoa que vienen operando en el distrito de Lajas y Andabamba, lográndose producir hasta la actualidad 17.15 tm de pancamel.



COMPONENTE 2. PRACTICAS DE MANEJO GANADERO MEJORADAS.

CAPACITACION EN MANEJO DE GANADERIA LECHERA. Se ha contribuido en brindar conocimientos a 1976 productores a través de 11 certámenes de capacitación (temas: Prevención y control de la mastitis, distomatosis hepática, parasitosis gastrointestinal y pulmonar, manejo de equipos de material genético, inseminación artificial, problemas nutricionales y metabólicos, problemas reproductivos, manejo del parto y cuidados del

recién nacido), mediante los cuales los productores han adquirido destrezas para un adecuado manejo del hato ganadero.

3,000 láminas técnicas (1). La Mastitis - Prevención y Control, (2). Parasitosis en Ganado Vacuno Lechero, (3). Inseminación Artificial y Mejoramiento Genético en Ganado Vacuno Lechero, las mismas que se vienen entregando a los beneficiarios como material de capacitación.

PROGRAMA DE SANIDAD ANIMAL.

Realización de 3128 dosificaciones a vacunos en función al calendario sanitario y al tipo de parásitos, teniendo en cuenta el análisis coproparasitológico mediante el método de sedimentación y para parásitos gastrointestinales mediante el método de flotación.

Prevención y control de la mastitis a 2983 vacas enfocado en el desarrollo de 4 estrategias (ordeño higiénico, descarte periódico con uso de C.M.T, uso de sellador y terapia de secado).

689 asistencias técnicas personalizada, en atención de tratamientos veterinarios al ganado vacuno en igual número de productores.



PROGRAMA DE INSEMINACIÓN ARTIFICIAL. Se ha logrado adquirir y poner en operación 06 postas fijas y 09 postas móviles las mismas que vienen operando de manera regular en cada uno de los 6 distritos del ámbito de intervención.

823 servicios de inseminación artificial realizados, y nacimiento de 139 terneros mejorados de las razas Holstein, Brown Suizz, y Flecbieck respectivamente.

11 promotores campesinos adiestrados (mediante la implementación de un programa de capacitación dividido en 7 sesiones) para brindar los servicios de inseminación artificial en sus localidades, de los cuales 04 promotores ya vienen realizando los servicios logrando una eficiencia reproductiva superior al 70 %.



COMPONENTE 3. NIVELES DE PRODUCCION DE DERIVADOS LACTEOS ELEVADO.

CAPACITACION EN TECNOLOGIA PRODUCTIVA. 36 transformadores locales interesados en mejorar sus negocios rurales e insertarse adecuadamente en el mercado, inician el mejoramiento de conocimientos a través del tema: La calidad de leche y los principales derivados lácteos, llevado a cabo en Santa Cruz.

COMPONENTE 4. CAPACIDADES DE COMERCIALIZACION DE LOS PRODUCTORES MEJORADAS PARA INSERTARSE AL MERCADO.

Con el objetivo de mostrar los resultados obtenidos por el proyecto (terneros nacidos producto de la inseminación artificial, concurso de Buenas Prácticas de ordeño y mayor producción, Juzgamiento de ganado vacuno y aretado de terneros, elaboración de procesados alimenticios, exposición de módulo de riego tecnificado), se participó en 10 certámenes feriales de carácter local (Andabamba, Yauyucan, Pulán, Ninabamba y Santa Cruz); despertando el interés de los productores y autoridades en desarrollar este tipo de actividades.



MOSTRANDO LOS RESULTADOS DE TERNEROS MEJORADOS PRODUCTO DE LA TECNICA DE INSEMINACION ARTIFICIAL EN LA FERIA PROVINCIAL DE SANTACRUZ.

EJEMPLOS QUE DEBEN SER IMITADOS